

Hà Nội, ngày 08 tháng 06 năm 2024

QUY TRÌNH THI CÔNG TẤM BÊ TÔNG SỢI THỦY TINH GRC

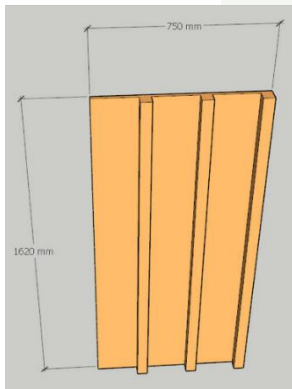
I. TỔNG QUAN VẬT LIỆU

1. Thành phần

- **GRC (Glass Fiber Reinforced Concrete):** Là vật liệu composite làm từ xi măng, cốt liệu mịn, nước, phụ gia hóa học và sợi thủy tinh kháng kiềm. GRC nổi tiếng với độ bền, nhẹ và linh hoạt trong thiết kế.

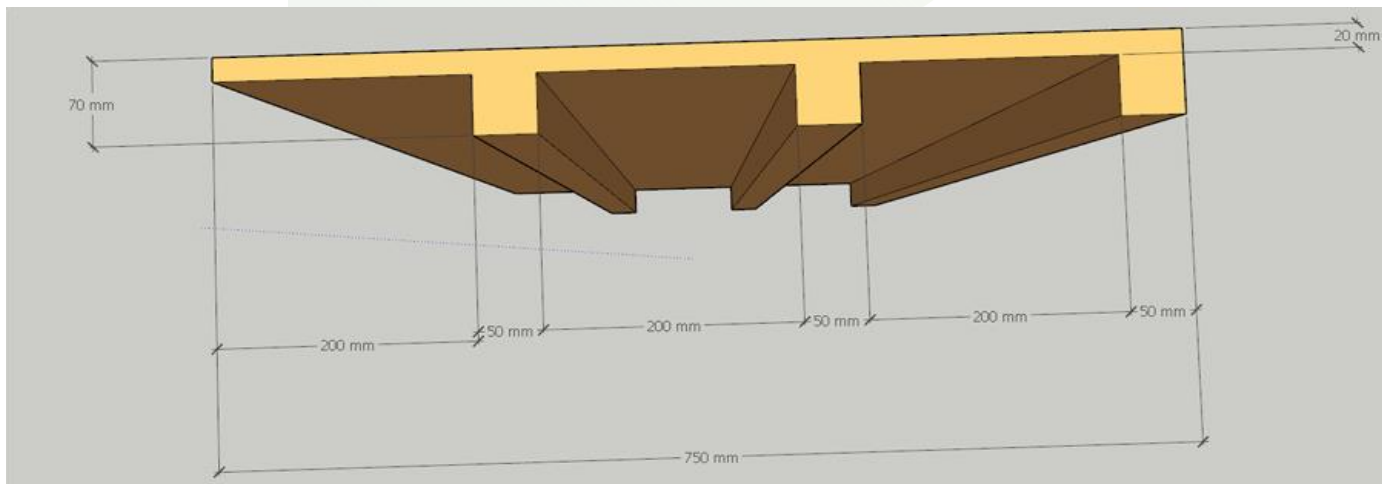
2. Kích thước

- Kích thước của các tấm GRC sẽ được chi tiết trong bản vẽ thi công của dự án. Các bản vẽ này sẽ mô tả chiều dài, chiều rộng và độ dày của các tấm, cùng với bất kỳ hình dạng hoặc đặc điểm thiết kế cụ thể nào.

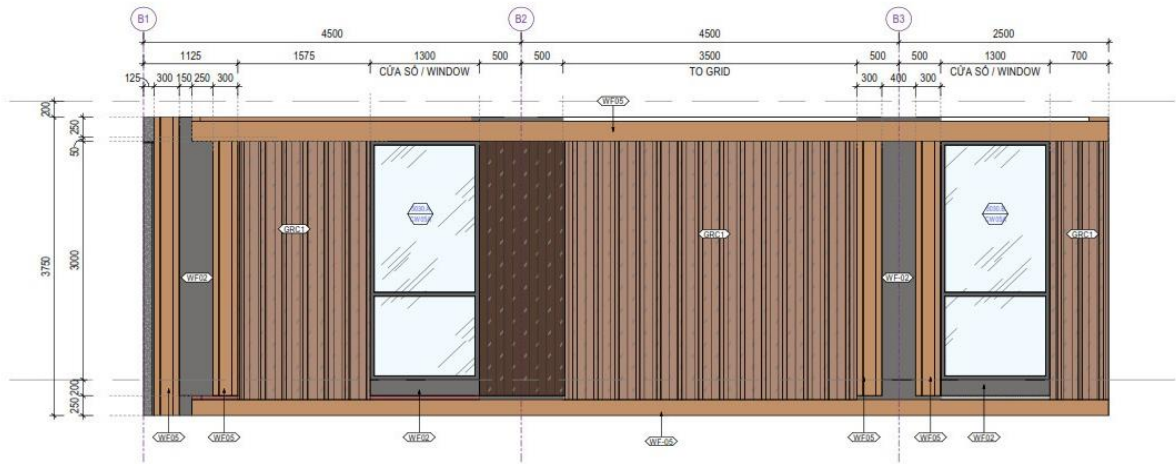


'KÍCH THƯỚC:

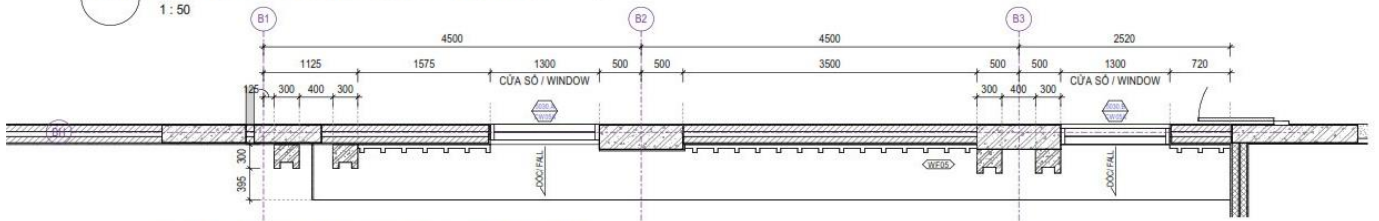
- Dài 1620 * rộng 720 * dày 20mm
- Rãnh lớn: 200mm
- Gân giữa: 50mm



Hình ảnh mô tả kích thước và hình dáng của tấm bê tông



FS30 HƯỚNG ĐƯỜNG - MẶT ĐỨNG FS30 - MÔ ĐUN EC1
ROAD SIDE - ELEVATION FS30 - MODULE EC1
1 : 50



FS30 HƯỚNG ĐƯỜNG - MẶT BẰNG FS30 - MÔ ĐUN EC1
ROAD SIDE - PLAN FS30 - MODULE EC1
1 : 50

Hình ảnh tổng thể tấm bê tông GRC

3. Màu sắc

- **Màu sắc ban đầu:** Các tấm GRC có màu xám tự nhiên của bê tông.
- **Màu sắc hoàn thiện:** Sau khi lắp đặt, các tấm sẽ được sơn hoặc phủ màu đã được phê duyệt trước bởi các bên liên quan của dự án, đảm bảo đáp ứng các yêu cầu thẩm mỹ.

II. BIỆN PHÁP THI CÔNG

1. Công tác chuẩn bị

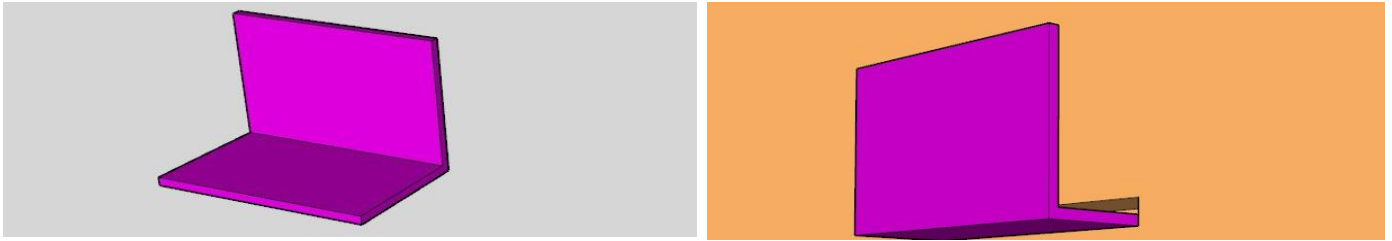
* Kiểm tra hiện trạng tường

- **Bề mặt tường:** Đảm bảo bề mặt sạch sẽ, không có bụi bẩn và đủ chắc chắn. Bất kỳ khuyết tật nào cũng cần được sửa chữa trước khi thi công.
- **Đo đạc:** Đo đạc chính xác và đánh dấu các điểm cần lắp đặt tấm GRC.

* Chuẩn bị vật liệu và dụng cụ

- **Tấm GRC:** Kiểm tra các tấm để đảm bảo không bị hư hỏng và đúng kích thước yêu cầu.
- **Ke kim loại:** Đảm bảo kích thước và loại ke phù hợp với các tấm GRC.
- **Tắc kê:** Phù hợp với tiêu chuẩn để cố định ke kim loại vào tường.

- **Keo chuyên dụng:** Phù hợp với vật liệu GRC và ke kim loại.
- **Dụng cụ:** Bao gồm máy khoan, tua vít, thước đo, búa cao su, v.v.



Ke kim loại

2. Lắp đặt hệ ke kim loại

* Đánh dấu vị trí

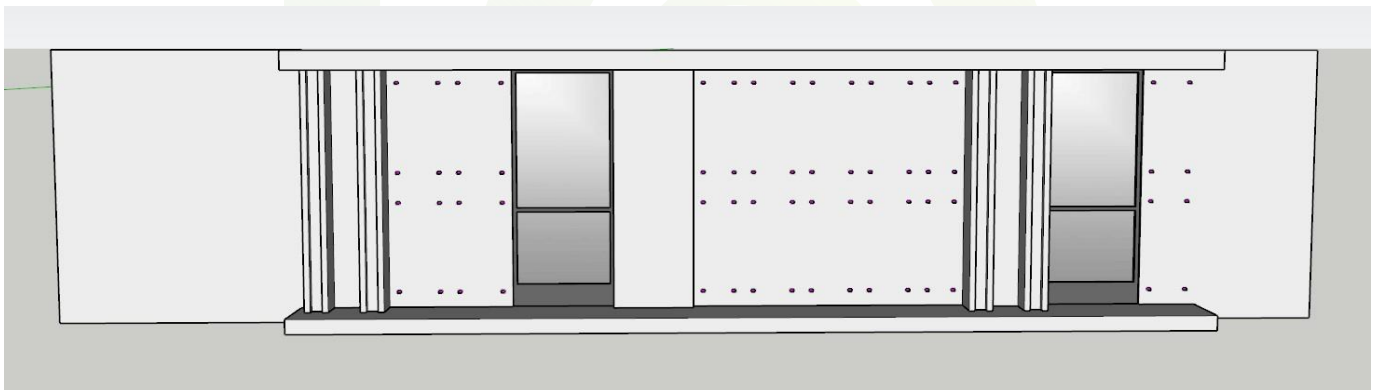
- Sử dụng thước đo và bút để đánh dấu các vị trí chính xác trên tường nơi sẽ lắp đặt ke kim loại. Các dấu phải chính xác để đảm bảo các tấm GRC được căn chỉnh đúng

* Khoan lỗ và gắn tắc kê

- Khoan các lỗ tại các vị trí đã đánh dấu. Độ sâu và đường kính của các lỗ phải phù hợp với tắc kê.
- Gắn tắc kê vào các lỗ khoan, đảm bảo chúng được cố định chắc chắn.

* Gắn ke kim loại vào tường

- Sử dụng vít hoặc bu lông để gắn ke kim loại vào các tắc kê đã lắp. Đảm bảo ke kim loại được căn chỉnh thẳng và cố định chắc chắn.



Gắn ke kim loại vào tường

3. Lắp đặt tấm

* Bôi keo chuyên dụng

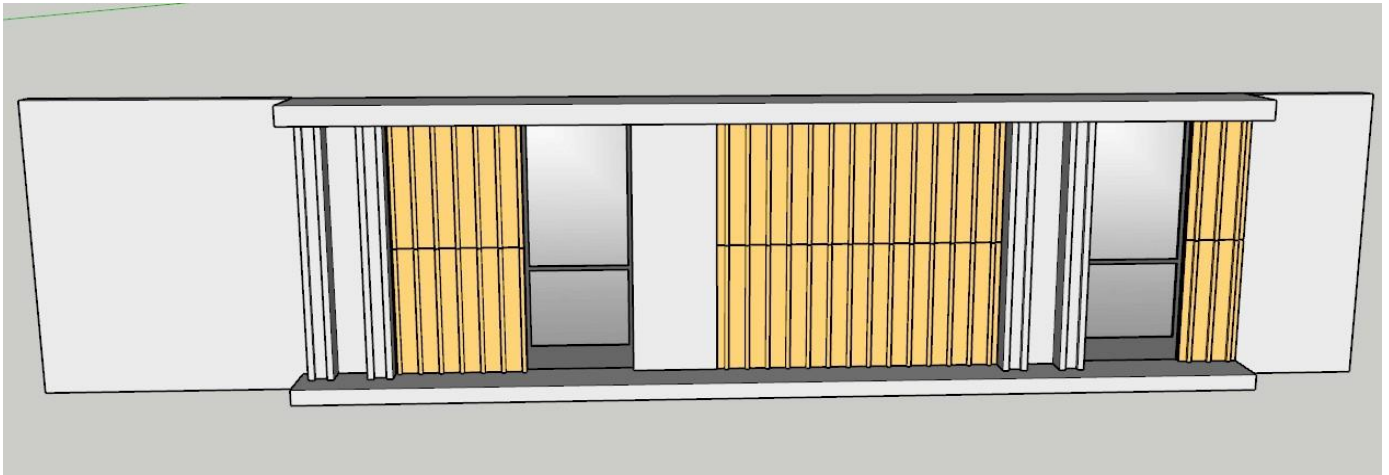
- Bôi đều keo chuyên dụng lên bề mặt của ke kim loại để đảm bảo liên kết chắc chắn giữa ke và tấm GRC

* Gắn tấm

- Căn thận đặt tấm GRC lên ke kim loại. Căn chỉnh các cạnh và góc đúng vị trí.
- Sử dụng búa cao su để gõ nhẹ tấm GRC vào vị trí, đảm bảo nó dính chắc vào ke kim loại.

* Kiểm tra và điều chỉnh

- **Kiểm tra căn chỉnh:** Sau khi gắn mỗi tấm GRC, kiểm tra độ thẳng hàng và mức độ cân bằng của tấm. Sử dụng thước đo và mức nước để đảm bảo tấm không bị lệch.
- **Điều chỉnh:** Nếu phát hiện bất kỳ sự lệch lạc nào, điều chỉnh tấm ngay lập tức trước khi keo khô. Sử dụng các dụng cụ cần thiết để di chuyển tấm vào vị trí chính xác.



Các tấm bê tông GRC được lắp đặt vào vị trí sắp xếp

3. Xử lý môi nối và hoàn thiện

* Xử lý môi nối

- **Vật liệu xử lý môi nối:** Sử dụng vật liệu xử lý môi nối chuyên dụng cho GRC, chẳng hạn như bột trét hoặc keo đặc biệt, để lấp đầy các khe hở giữa các tấm.
- **Áp dụng:** Bôi vật liệu xử lý môi nối lên các khe hở giữa các tấm GRC bằng dao trét hoặc dụng cụ phù hợp. Đảm bảo vật liệu được bôi đều và mịn.
- **Làm phẳng:** Sau khi bôi vật liệu, sử dụng dụng cụ làm phẳng để đảm bảo bề mặt môi nối nhẵn mịn và không bị gồ ghề.
- **Đợi khô:** Để vật liệu xử lý môi nối khô hoàn toàn theo hướng dẫn của nhà sản xuất trước khi tiến hành các bước tiếp theo.

* Sơn hoàn thiện

- **Chuẩn bị bề mặt:** Trước khi sơn, đảm bảo bề mặt tấm GRC và các môi nối đã khô và sạch sẽ. Lau sạch bất kỳ bụi bẩn hoặc vết bẩn nào.
- **Sơn lót (Primer):** Nếu cần, áp dụng một lớp sơn lót để tăng độ bám dính của lớp sơn hoàn thiện. Để lớp sơn lót khô hoàn toàn.
- **Sơn hoàn thiện:** Sử dụng sơn chuyên dụng cho bê tông theo màu sắc đã được phê duyệt. Áp dụng lớp sơn đầu tiên đều và mỏng, sau đó để khô.
- **Lớp sơn thứ hai:** Sau khi lớp sơn đầu tiên khô, áp dụng lớp sơn thứ hai để đạt được màu sắc và độ phủ mong muốn. Đảm bảo sơn đều và không để lại vết chải sơn.
- **Kiểm tra:** Sau khi sơn hoàn thiện, kiểm tra lại tất cả các tấm GRC để đảm bảo không có chỗ nào bị thiếu sơn hoặc không đều màu.

* **Nghiệm thu và kiểm tra**

- **Sửa chữa:** Nếu phát hiện bất kỳ lỗi hoặc khuyết điểm nào, tiến hành sửa chữa ngay lập tức.
- **Nghiệm thu:** Sau khi công việc hoàn tất và đạt yêu cầu chất lượng, tiến hành nghiệm thu với chủ đầu tư hoặc giám sát công trình để xác nhận hoàn thành công việc.

TỔNG KẾT

Quy trình thi công lắp đặt tấm bê tông GRC bao gồm các bước từ chuẩn bị, lắp đặt hệ ke kim loại, gắn tấm, xử lý mối nối và sơn hoàn thiện. Mỗi bước đòi hỏi sự chính xác và cẩn thận để đảm bảo chất lượng và thẩm mỹ cuối cùng. Việc kiểm tra và nghiệm thu từng giai đoạn sẽ giúp đảm bảo rằng công trình đạt được tiêu chuẩn cao nhất và đáp ứng các yêu cầu đề ra.



Website: betonlab.vn / uhpc.info

Điện thoại: 0902 493 429 / 0987 008 458

Email: module9contruction@gmail.com

Nhà máy: Thượng Mỗ, Đan Phượng, Hà Nội